



A TURISZTIKAI KONJUNKTÚRA ALAKULÁSA

TURIZMUS KONJUNKTÚRA INDEX

2023. február

Budapest, 2023. március



Készítette a GKI Gazdaságkutató Zrt.

E-mail: gki@gki.hu

Honlap: www.gki.hu

Postacím: 1461, Budapest, Pf. 232.

Készítették:

Dr. Molnár László

Udvardi Attila

Szerkesztette:

Udvardi Attila

A tanulmány a Magyar Turisztikai Szövetség és a VIMOSZ megbízására készült.



TARTALOMJEGYZÉK

TARTALOMJEGYZÉK.....	2
VEZETŐI ÖSSZEFOGLALÓ	3
A VÁLASZADÓK JELLEMZŐI.....	9
TURIZMUS KONJUNKTÚRA INDEX	10
Módszer	10
Az index és összetevőinek alakulása.....	10
A FELMÉRÉS TOVÁBBI EREDMÉNYEI.....	16
Foglalkoztatás.....	16
Üzleti helyzet, teljesítmény.....	17
Árak, költségek.....	19
Eredményesség	25
Fejlesztések	26

VEZETŐI ÖSSZEFOGLALÓ

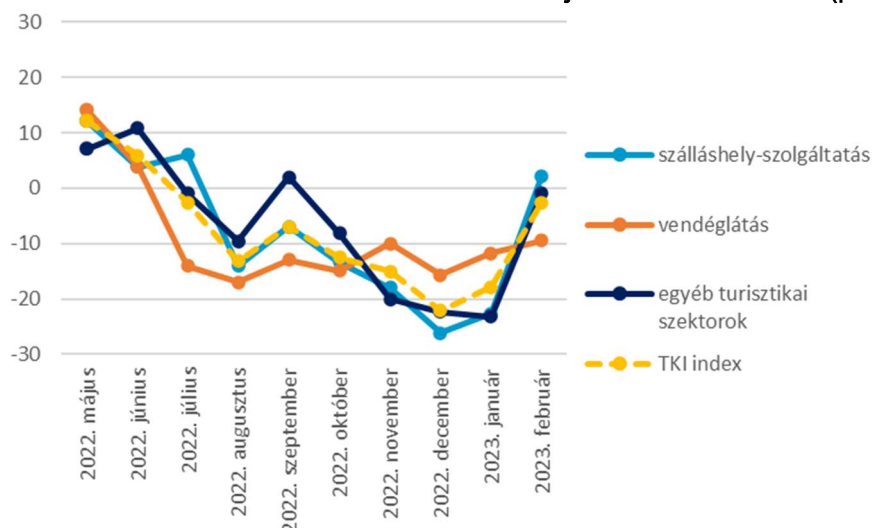
A tágabb értelemben vett turisztikai ágazat (turizmus, vendéglátás, rendezvényszervezés stb., a továbbiakban turizmus) régóta küzd a kevésbé reprezentatív felmérések eredményeiből adódó információhiánnyal. Ezért a Turisztikai és Vendéglátó Munkaadók Országos Szövetsége (VIMOSZ) a Magyar Turisztikai Szövetség Alapítvánnyal és a GKI Gazdaságkutató Zrt.-vel közösen megalkotta a Turizmus Konjunktúra Indexet, mely havi gyakorisággal méri az ágazatban a konjunktúra várható alakulását, a piac és a közvélemény számára ezzel információt biztosítva a közeljövőben várható trendekről.

A felmérés a turizmust, mint szektort tágan értelmezi, az alábbi alágakat vizsgálja:

- szálláshely szolgáltatás (TEAOR 5500)
- vendéglátás (5600)
- utazásközvetítés, utazásszervezés (7910)
- konferencia, kereskedelmi bemutató szervezése (8230)
- fizikai közérzetet javító szolgáltatás (9604)

Jelen felméréssel együtt már több közel egyéves visszatekintéssel rendelkezünk az index alakulásáról.¹

A TKI index alszektorok szerint - 2022. május - 2023. február (pont)



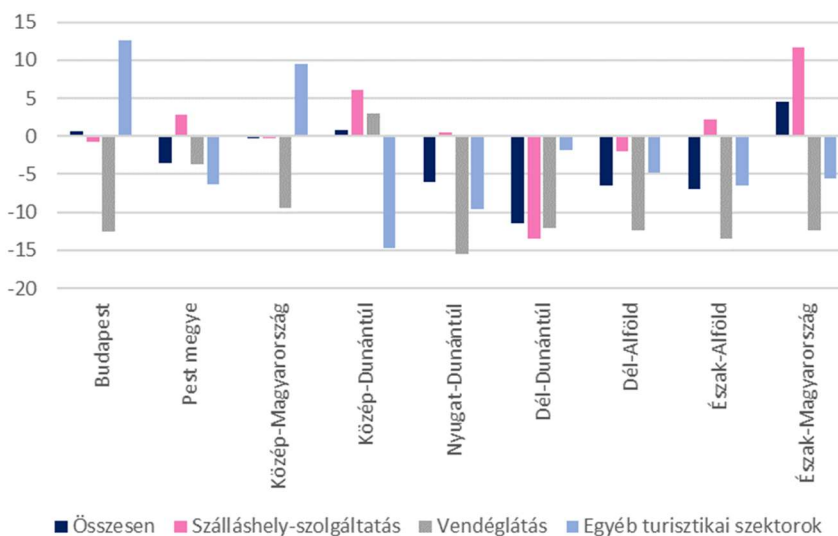
Forrás: GKI; Megjegyzés: -100-tól +100-ig terjedő skálán (ahol -100 azt jelenti, hogy jelentősen romlik, +100 pedig azt, hogy jelentősen javul)

¹ A 2022. április hónapban használt online módszertanról a masszív következtetések levonására szükséges válaszmennyiség elérése érdekében 2022. májustól telefonos módszertanra tértünk át.

Januárhoz képest az index értéke jelentősen, **15 ponttal nőtt**, s legutóbb júliusban állt ezen a szinten. A TKI index 2023. februárban **-3 ponton állt** (-100 és +100 közötti skálán értelmezve), mely azt jelenti, hogy az ágazat szereplői helyzetüket még enyhén romlónak, de már stagnáláshoz közelinek érzékelik. A februári javulás mindhárom alszektorban érezte hatását, a szálláshely-szolgáltatásban és az egyéb turisztikai szektorban jelentősen nőtt az index értéke (előbbi 2022. júliusban, míg utóbbi szeptemberben állt a jelenleginél magasabb szinten), míg a vendéglátásban alig.

Régiók szerinti bontásban jelentős különbségek mutatkoznak: **Észak-Magyarország vállalkozásainak helyzete a régiók közül a legkedvezőbb** (+5 pont), ezután Közép-Dunántúl és Közép-Magyarország következik az átlagnál kedvezőbb, de még neutrális megítéléssel (+1, illetve 0 pont). A többi régió TKI indexe elmarad az átlagtól. **2023. februárban a Dél-Dunántúlon volt legrosszabb a szektor helyzete** (-11 pont).

A TKI index régiók szerint - 2023. február (pont)

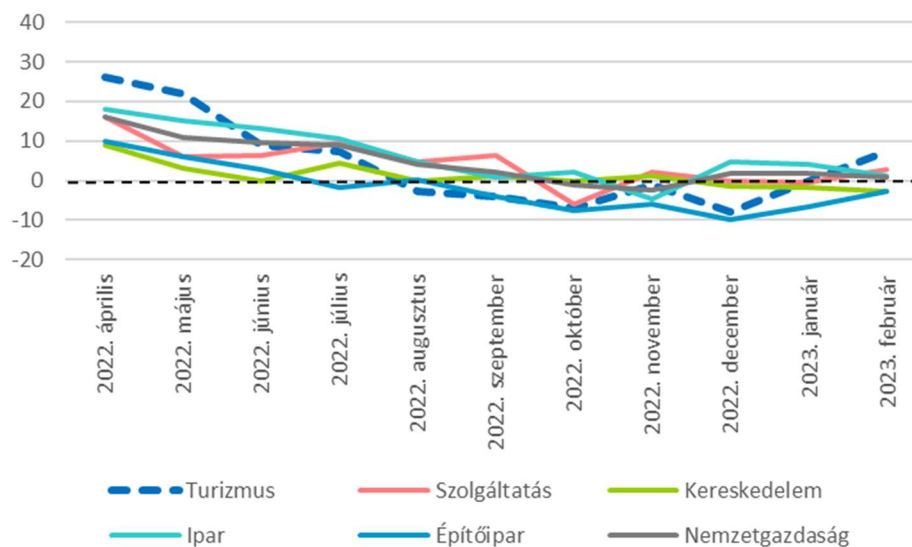


Forrás: GKI; Megjegyzés: -100-tól +100-ig terjedő skálán (ahol -100 azt jelenti, hogy jelentősen romlik, +100 pedig azt, hogy jelentősen javul)

A szálláshely-szolgáltatásban **Észak-Magyarország helyzete kiemelkedik a régiók közül** (+12 pont), míg messze a Dél-Dunántúlon a legrosszabb a helyzet (-14 pont). A vendéglátásban **Közép-Dunántúl emelkedik ki a régiók közül** (+3 pont), míg a többi régióban működő vendéglátó vállalkozások indexe -9 és -15 között szóródott. Az **egyéb turisztikai alszektorban Budapest és Közép-Magyarország helyzete kiemelkedő** (+13 és +9 pont), míg kiemelkedően a legrosszabb a helyzet Közép-Dunántúlon (-15 pont).

A foglalkoztatott létszám alakulása az elmúlt három hónapban az előző év azonos időszakához képest -12 ponton áll, mely azt mutatja, hogy csökkent a kereslet² a turisztikai ágazatban igényelt munkaerő iránt. Az elmúlt hónaphoz képest 4 ponttal csökkent az index értéke. Az egyes alszektorok azonban vegyes képet mutatnak e tekintetben: a mutató a szálláshely-szolgáltatásban a legalacsonyabb (-22 pont), míg a vendéglátásban és az egyéb turisztikai alszektorban ennél magasabb, de negatív (-3, illetve -10 pont). A következő három hónapra vonatkozóan azonban már +7 pontot mértünk, mely azt jelenti, hogy a cégek lassan, de elkezdik bővíteni a munkaerőállományukat. A februári indexérték a szálláshely-szolgáltatásban +11 pont, az egyéb turisztikai alszektorban pedig +12 pont, a vendéglátásban azonban semleges, -1 pont. Ez a szálláshely-szolgáltatásban és az egyéb turisztikai alszektorban javulást, míg a vendéglátásban romlást jelent.

Ágazatok foglalkoztatási várakozás indexe - 2022. április - 2023. február (pont)



Forrás: GKI; Megjegyzés: -100-tól +100-ig terjedő skálán (ahol -100 azt jelenti, hogy jelentősen romlik, +100 pedig azt, hogy jelentősen javul)

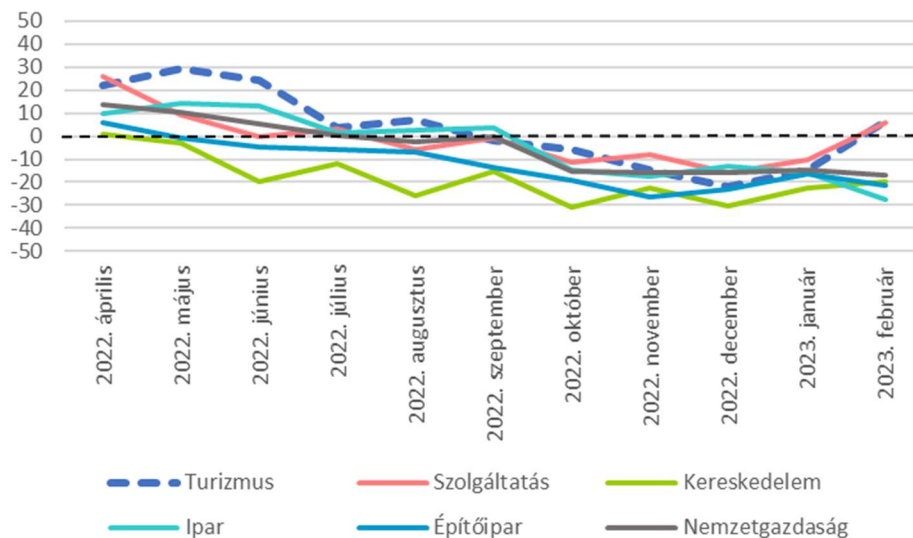
A szálláshely-szolgáltatásban és az egyéb turisztikai alszektorban az előző hónapokkal ellentétben már létszámbővülés várható a következő 3 hónapban, míg a vendéglátásban még inkább kívánnak a cégek.

² Itt azért hasonlítunk az előző évhez, mert a szektorban jelentős a szezonális, melyet célszerű kiszűrni.

A turizmus foglalkoztatási várakozás indexe (+7 pont) 2023 februárjában meghaladta a GKI EU számára végzett konjunktúrakutatásában mért, a szolgáltatási szektorra számított index értékét (+3 pont), valamint a nemzetgazdasági átlagot is (+1 pont).

A turizmus teljesítmény várakozások indexe (a szálláshely-szolgáltatásban vendégéjszakák számát, a vendéglátásban a vendégek számát, az egyéb turisztikai szektorban tevékenységtől függően a vendégek/ügyfelek/foglalások számát méri) jelentősen, **+7 pontra nőtt 2023. februárban**, így magasabb, mint a GKI EU számára készülő konjunktúrakutatásában mért szolgáltatási szektor indexé (+6 pont), ugyanakkor jelentősen meghaladja a nemzetgazdasági átlagot (-17 pont). Ennélfogva úgy tűnik, hogy a szolgáltatási szektor előbb jön ki a gödörből, mint a nemzetgazdaság többi ágazata.

Ágazatok teljesítmény várakozás indexe - 2022. április - 2023. február (pont)



Forrás: GKI; Megjegyzés: -100-tól +100-ig terjedő skálán (ahol -100 azt jelenti, hogy jelentősen romlik, +100 pedig azt, hogy jelentősen javul)

A vállalkozások átlagos üzleti helyzete az elmúlt három hónapban az előző év azonos időszakához képest romlott, -16 ponton állt 2023. februárban. **Januárhoz képest ugyan 9 ponttal nőtt a mutató értéke**, ugyanakkor 2022. májushoz képest még így is 46 pont az elmaradás. A mutató a legalacsonyabb, -40 pont a vendéglátásban, -10 pont az egyéb turisztikai szektorban, míg 0 pont a szálláshely szolgáltatásban. **A vendéglátásban 2022 nyarán romlott jelentősen az üzleti helyzet, utána decemberig stagnált, majd január-februárban jelentősen rosszabbodott.** A szálláshely szolgáltatásban három havi, az egyéb turisztikai szektorban közel kéthavi visszaesést dolgozott le az üzleti helyzet mutatója.

Létszám kategóriák szerint a **cégek üzleti helyzete a legnagyobb** létszám kategóriában javult, míg a többinél stagnált vagy romlott.

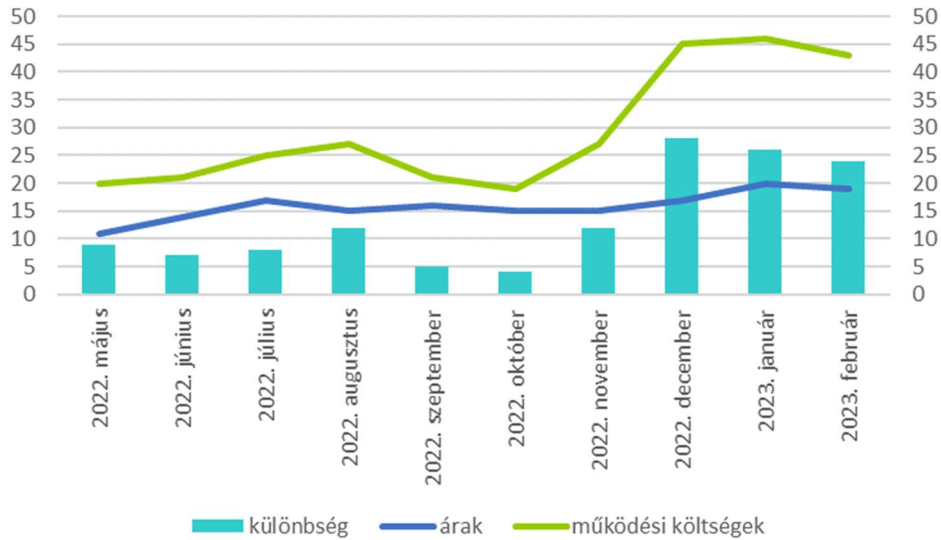
A turisztikai cégek 90%-a a működési költségek³ növekedéséről számolt be az elmúlt 3 hónapra vonatkozóan (a januári felméréskor 91% volt ez az arány), 8% esetében nem változtak e költségek, s 2% jelzett csökkenést. A vendéglátásban működő cégek 82%-a számolt be működési költségeinek növekedéséről, a szálláshely-szolgáltatásban működők 92%-a, míg az egyéb turisztikai szektorokban működők 96%-a. **A működési költségek az elmúlt 3 hónapban átlagosan 43%-kal nőttek a szektorban** (mely kissé elmarad a januárban mért 46%-tól), 49%-kal a vendéglátásban, 44%-kal az egyéb turisztikai szektorban és 38%-kal a szálláshely-szolgáltatóknál.

A működési költségek indexe, mely a felmérés időpontjához képest mutatja e kiadások alakulását a következő 3 hónapban, -9 ponton áll, mely **jelentős, 31 pontos javulás januárhoz képest**. A mutatót az egyes alszektorokban közel hasonlóan ítélik meg a vállalkozások: a szálláshely szolgáltatásban -6 pont, a vendéglátásban -12 pont, míg az egyéb turisztikai szektorban -9 pont. Mindhárom szektorban jelentősen javult az index januárhoz képest. **Mindez azt mutatja, hogy a fűtési szezon végeztével enyhül a szolgáltatókra nehezedő költségnyomás, valamint lehetőséget látnak az energia-árak csökkenésére.**

2023. februárban a turisztikai cégek 85%-a szolgáltatási árainak növekedéséről számolt be az elmúlt 3 hónapra vonatkozóan (januárban 82% volt ez az arány), 14%-uk nem változtatott az árakon, csökkenést 1% jelzett. Létszámkategória szerinti bontásban a 15 főnél nagyobb cégek emeltek árat a legnagyobb arányban (89%), majd a 6-15 fős cégek következtek (82%). A 3-5 fős cégeknél 74%, a 3 fő alatti cégeknél 61% emelt. **Az áremelkedés átlagosan 19%-os volt** (januárban 20%-ot mértünk). **Vagyis a cégek továbbra sem tudták áthárítani az összes költségnövekedést a fogyasztókra. Ráadásul, ez az olló novemberben és decemberben jelentősen nyílt, míg januárban és februárban enyhén zárult.** Mindez továbbra is alátámasztja a turisztikai érdekvédelmi szervezetek javaslatára a kormány által a szektor mikro-, kis- és középvállalkozásainak 2023 első negyedéves energiafogyasztás növekményének (előző év azonos időszakához képest) felére adott vissza nem térítendő energiaköltség támogatás indokoltságát.

³ Működési költségek: pl. energiaköltség, bérköltség, anyagköltség, karbantartási költség stb.

Árak és működési költségek változása az előző 3 hónapban - 2022. május - 2023. február (%)



Forrás: GKI

Februárban a turisztikai cégek 46%-a jelezte, hogy a következő 3 hónapban várhatóan emelni fogja szolgáltatásának árát (januárban 55% volt ez az arány), 54%-uk nem változtat az árakon, míg csökkentést senki nem jelzett. A szálláshely-szolgáltatásban az új szezon közeledtével 50% az emelést tervezők aránya, miközben a vendéglátásban 52%, míg az egyéb turisztikai szektorokban 32% tervez emelni. A turisztikai cégek 38%-a a közelmúltban is emelt árat és a közeljövőben is emelni fog (ez az arány januárban 46% volt).

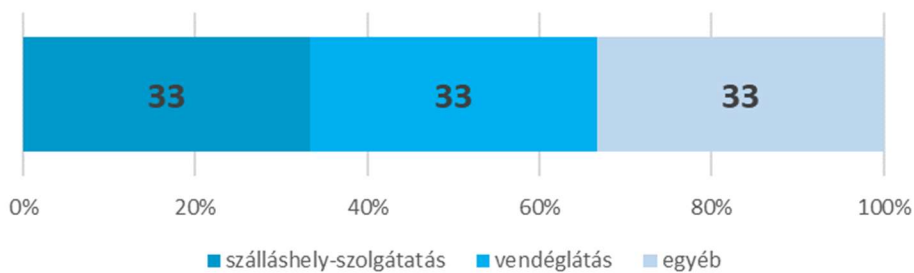
A következő három hónapban az előző év azonos időszakához képest a szállásadóknak éppen a fele már növekedést vár a vendégéjszakák számában (előző hónapban 18%), 34%-uk stagnálást, s 16%-uk vár visszaesést (előző hónapban 39%). A vendéglátásban működők közül 29% vár vendégforgalom növekedést (előző hónapban 20%), míg 48% stagnálást, 23%-uk pedig visszaesést vetít előre (előző hónapban 37%).

Az üzleti tevékenység eredményének indexe a jelenhez képest a következő három hónapra 17 ponton áll, mely egyrészt 2022. június után újra növekedést jelez, másrészt 33 pontos javulást mutat januárhoz képest (két hónap alatt ez már +44 pont). Januárhoz képest mindhárom szektorban javult a várható eredményesség indexe, legnagyobb mértékben a szálláshely-szolgáltatásban (+46 pont) és az egyéb turisztikai szektorban (+39 pont), míg kisebb mértékben a vendéglátásban (+17 pont).

A VÁLASZADÓK JELLEMZŐI

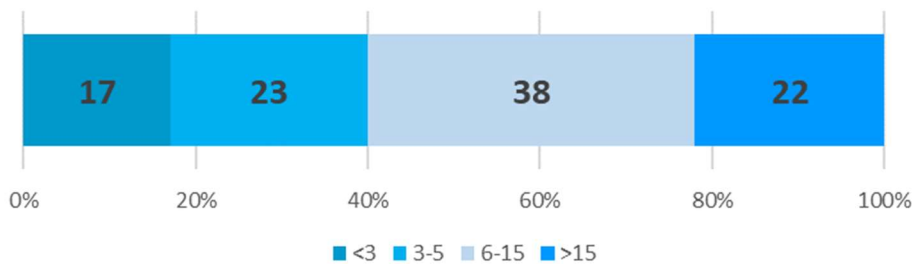
A 2023. februári felmérésben - hasonlóan a korábbiakhoz - minden alszektor egyharmados arányt képviselt (mivel a válaszadói mintát az árbevétel arányok alapján alakítottuk ki). A válaszadói mintában 17%-ot képviselnek a 3 főnél kevesebbet foglalkoztató cégek, 23%-ot a 3-5 fős vállalkozások, 38%-kal vannak jelen a 6-15 fősök, míg 22%-os arányt képviselnek a 15 főnél nagyobb cégek.

A válaszadó minta megoszlása alágazatok szerint - 2023. február (%)



Forrás: GKI

A válaszadó minta megoszlása létszám kategóriák szerint – 2023. február (2022. évi foglalkoztatott létszám főben, %)



Forrás: GKI

TURIZMUS KONJUNKTÚRA INDEX

Módszer

A Turizmus Konjunktúra Index (TKI) egy kompozit mutató, mely öt különböző alindexének átlagaként kerül kiszámításra. A TKI index kalkulációjánál megfelelő súlyozás használatával figyelembe vesszük a válaszadó cégek méretét (foglalkoztatottak száma), valamint a turizmus és vendéglátás egyes alágazatainak súlyát. Utóbbit a nemzetgazdaságból képviselt részesedés (alszektor értékesítésének összesített nettó árbevétele) alapján állítjuk elő. Ennek értelmében a két legnagyobb alszektor közül a szálláshely szolgáltatás 29%-os, a vendéglátás pedig 43%-os súllyal szerepel a kalkulációban, míg a többi kisebb alszektor összesített súlya 28%.

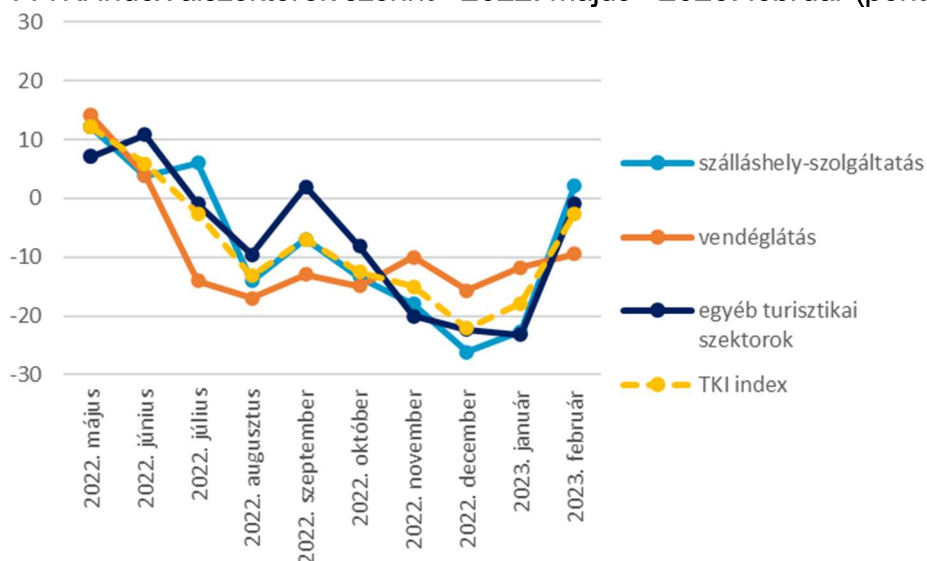
Mind a TKI indexet, mind pedig alindexeit az Európai Unió konjunktúra módszertanához igazodva -100 és +100 közötti skálán értelmezzük (a felmérés kérdőíveiben szereplő, szimmetrikus 1-től 5-ig terjedő skálát transzponáljuk a -100 és +100 közötti skálára). Utóbbi módszertan elősegíti a negatív és a pozitív egyenlegek/válaszok jobb elkülönülését, jobban érzékelteti a havi szintű elmozdulásokat, valamint kiszűri a neutrális válaszokat. Az indexek mellett a többi konjunkturális kérdés elemzésénél is ezt a módszertant használtuk.

A TKI index megalkotásához **öt alindexet használunk, mindegyiknek 20-20% súlyt biztosítva**. Az alindexek a szokásos konjunktúra felmérések alindexeihez hasonlóan mérik egyrészt az **ágazat foglalkoztatási helyzetét** a közelmúltra és a közeljövőre nézve, az ágazat közelmúltbeli és közeljövőbeli **teljesítményét**, valamint a **működési költségek alakulását**. Mivel utóbbit inverz módon értelmezzük (hiszen itt a negatív válasz mutatja a kedvező irányt), ezért értékét az index megalkotásánál -1-gyel szorozzuk.

Az index és összetevőinek alakulása

A TKI index 2023. februárban -3 ponton állt (-100 és +100 közötti skálán értelmezve), mely azt jelenti, hogy az ágazat szereplői helyzetüket még enyhén romlónak, de már stagnáláshoz közeleink érzékelik. Januárhoz képest az index értéke jelentősen, **15 ponttal nőtt**, legutóbb júliusban állt ezen a szinten. A februári javulás mindhárom alszektorban éreztette hatását, a szálláshely-szolgáltatásban és az egyéb turisztikai szektorban jelentősen nőtt az index értéke (előbbi 2022. júliusban, míg utóbbi szeptemberben állt a jelenleginél magasabb szinten), míg a vendéglátásban alig.

A TKI index alszektorok szerint - 2022. május - 2023. február (pont)

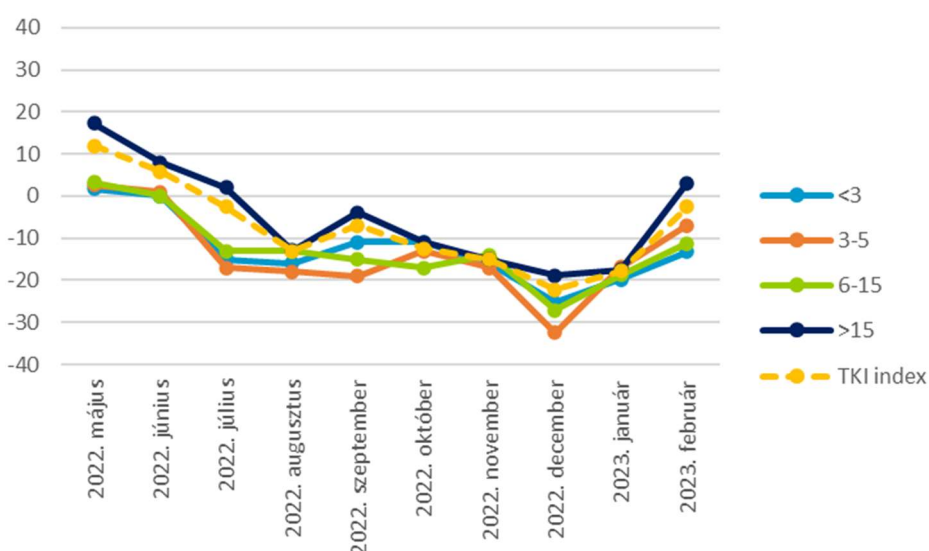


Forrás: GKI

Megjegyzés: -100-tól +100-ig terjedő skálán (ahol -100 azt jelenti, hogy jelentősen romlik, +100 pedig azt, hogy jelentősen javul)

Létszámkategóriák szerinti bontás alapján a **konjunktúraindex értéke minden méretkategóriában nőtt**, legnagyobb mértékben a 15 főnél nagyobb cégeknél. Februárban a januári után újra jócskán nyílt az olló az egyes méretkategória reprezentánsai között a konjunktúra érzékelésében.

A TKI index létszámkategóriák szerint - 2022. május - 2023. február (pont)

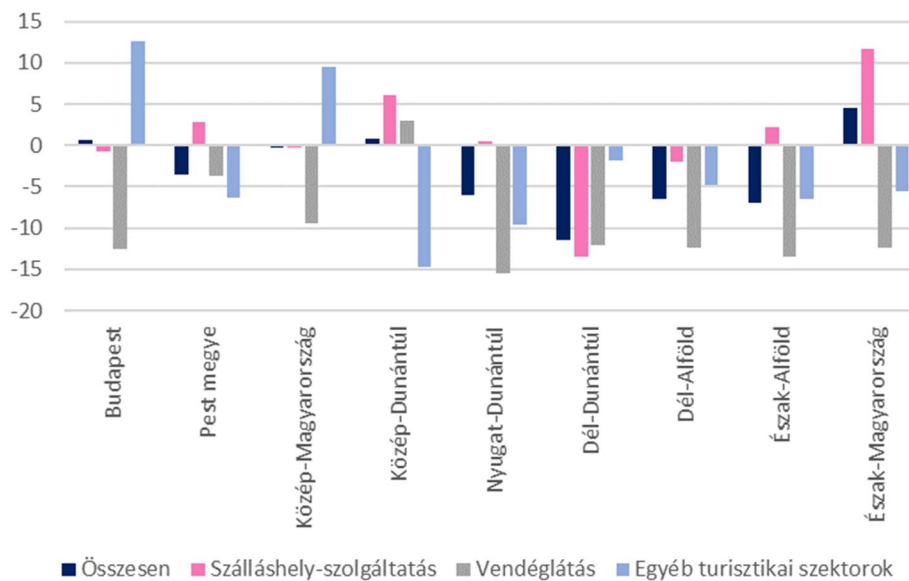


Forrás: GKI

Megjegyzés: -100-tól +100-ig terjedő skálán (ahol -100 azt jelenti, hogy jelentősen romlik, +100 pedig azt, hogy jelentősen javul)

Régiók szerinti bontásban jelentős különbségek mutatkoznak: **Észak-Magyarország vállalkozásainak helyzete a régiók közül a legkedvezőbb (+5 pont)**, ezután Közép-Dunántúl és Közép-Magyarország következik az átlagnál kedvezőbb, de még neutrális megítéléssel (+1, illetve 0 pont). A többi régió TKI indexe elmarad az átlagtól. **2023. februárban a Dél-Dunántúlon volt legrosszabb a szektor helyzete (-11 pont).**

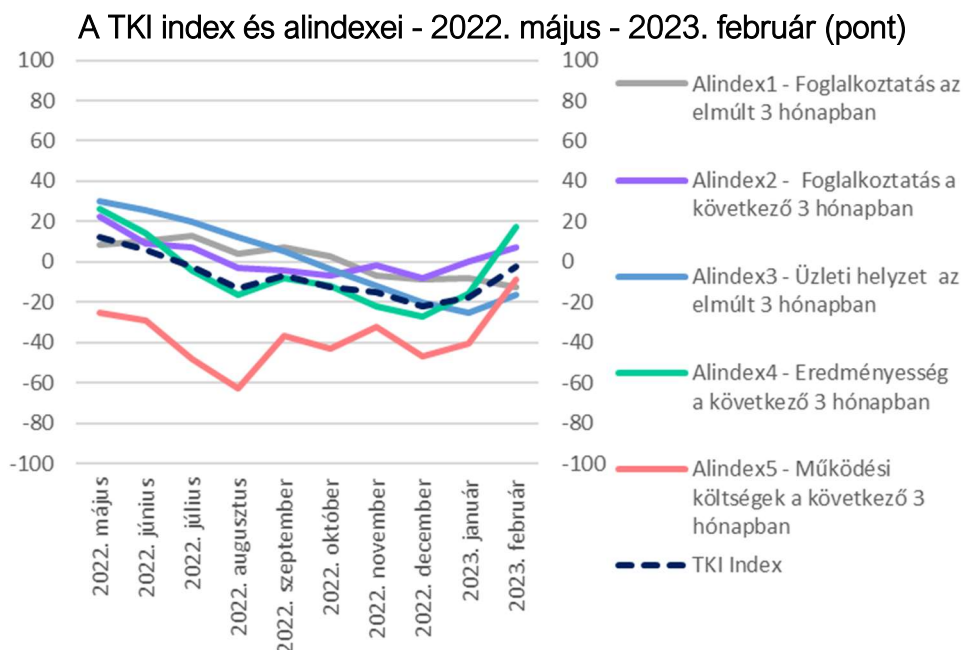
A TKI index régiók szerint - 2023. február (pont)



Forrás: GKI; Megjegyzés: -100-tól +100-ig terjedő skálán (ahol -100 azt jelenti, hogy jelentősen romlik, +100 pedig azt, hogy jelentősen javul)

A szálláshely-szolgáltatásban **Észak-Magyarország helyzete kiemelkedik a régiók közül (+12 pont)**, míg messze a Dél-Dunántúlon a legrosszabb a helyzet (-14 pont). A vendéglátásban **Közép-Dunántúl emelkedik ki a régiók közül (+3 pont)**, míg a többi régióban működő vendéglátó vállalkozások -9 és -15 között teljesítettek. Az **egyéb turisztikai alszektorban Budapest és Közép-Magyarország helyzete kiemelkedő (+13 és +9 pont)**, míg kiemelkedően a legrosszabb a helyzet Közép-Dunántúlon (-15 pont).

A TKI index egyes összetevő alindexei -100 és +100 közötti skálán mérve az alábbiak szerint alakultak:



Forrás: GKI

Megjegyzés: -100-tól +100-ig terjedő skálán (ahol -100 azt jelenti, hogy jelentősen romlott/romlik, +100 pedig azt, hogy jelentősen javult/javul)

- Index1: A **foglalkoztatott létszám alakulása az elmúlt három hónapban** az előző év azonos időszakához képest -12 ponton áll, mely azt mutatja, hogy csökkent a kereslet⁴ a turisztikai ágazatban igényelt munkaerő iránt. **Az elmúlt hónapoz képest 4 ponttal csökkent az index értéke.** Az egyes alszektorok azonban vegyes képet mutatnak e tekintetben: a mutató a szálláshely-szolgáltatásban a legalacsonyabb (-22 pont), míg a vendéglátásban és az egyéb turisztikai alszektorban ennél magasabb, de szintén negatív (-3, illetve -10 pont).
- Index2: A **következő három hónapra vonatkozóan +7 pontot mértünk, mely azt jelenti, hogy a cégek lassan, de elkezdik bővíteni a munkaerőállományukat.** A februári indexérték a szálláshely-szolgáltatásban +11 pont, az egyéb turisztikai alszektorban pedig +12 pont, a vendéglátásban azonban semleges, -1 pont. **Ez a szálláshely-szolgáltatásban és az egyéb turisztikai alszektorban javulást, míg a vendéglátásban romlást jelent.** Létszám kategóriák szerint a következő három hónapban minden kategóriában enyhén emelkedik vagy stagnál a létszám.
- Index3: A **vállalkozások átlagos üzleti helyzete az elmúlt három hónapban** az előző év azonos időszakához képest romlott, -16 ponton állt 2023. februárban.

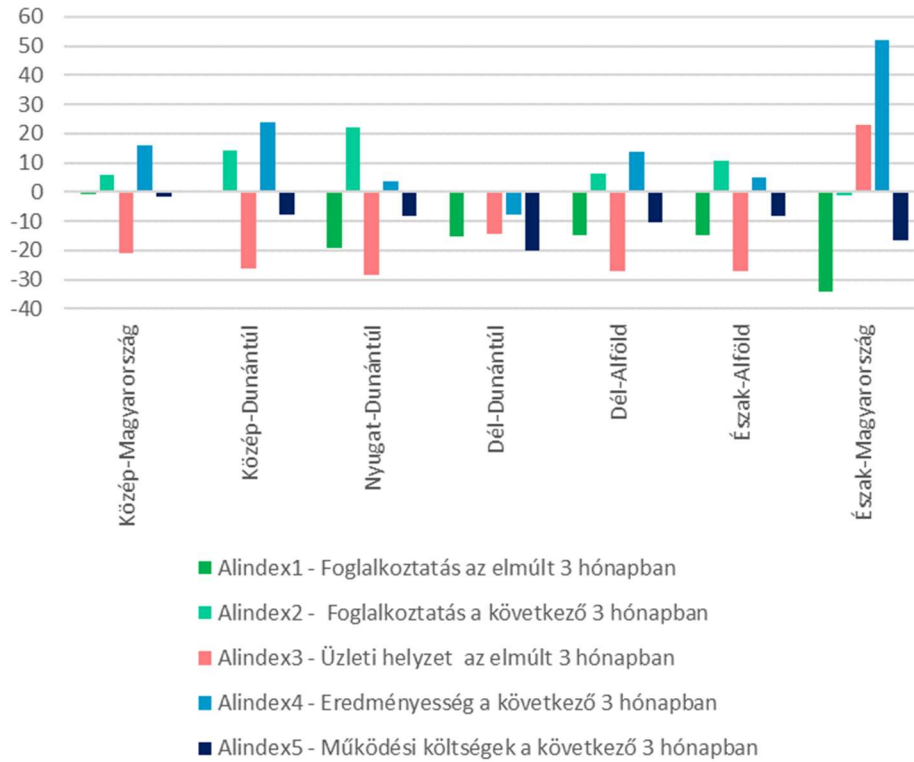
⁴ Itt azért hasonlítunk az előző évhez, mert a szektorban jelentős a szezonális, melyet célszerű kiszűrni.

Januárhoz képest **9 ponttal nőtt** a mutató értéke, ugyanakkor 2022. májushoz képest még így is 46 ponttal alacsonyabb az érték. A mutató a legalacsonyabb, -40 pont a vendéglátásban, -10 pont az egyéb turisztikai szektorban, míg 0 pont a szálláshely szolgáltatásban. **A vendéglátásban 2022 nyarán romlott jelentősen az üzleti helyzet, utána decemberig stagnált, majd január-februárban jelentősen rosszabbodott. A szálláshely szolgáltatásban három havi, az egyéb turisztikai szektorban közel kéthavi visszaesést dolgozott le az üzleti helyzet mutatója.**

- Index4: **Az üzleti tevékenység eredményének indexe** a jelenhez képest a következő három hónapra 17 ponton áll, mely egyrészt 2022. június után újra növekedést jelez, ugyanakkor **33 pontos javulást mutat januárhoz képest** (két hónap alatt ez már +44 pont). **Januárhoz képest mindhárom szektorban javult a várható eredményesség indexe, legnagyobb mértékben a szálláshely-szolgáltatásban (+46 pont) és az egyéb turisztikai szektorban (+39 pont), míg kisebb mértékben a vendéglátásban (+17 pont).**
- Index5: **A működési költségek indexe**, mely a felmérés időpontjához képest mutatja e kiadások alakulását **a következő 3 hónapban 31 ponttal javult januárhoz képest, s ezzel a felmérés kezdete óta nem állt ilyen kedvező pozícióban (-9 pont).** A mutatót az egyes alszektorokban közel hasonlóan ítélik meg a vállalkozások: a szálláshely szolgáltatásban -6 pont, a vendéglátásban -12 pont, míg az egyéb turisztikai szektorban -9 pont. Mindhárom szektorban jelentősen javult az index januárhoz képest.

Régiók szerinti bontásban vizsgálva az alindexeket Nyugat-Dunántúl és Észak-Magyarország 3-3 esetben, Észak-Alföld és Dél-Dunántúl 2-2 esetben áll a régiós rangsor utolsó két helyének valamelyikén. Nyugat-Dunántúlon ugyanakkor a következő 3 havi foglalkoztatásra már nagyon kedvezően tekintenek. Az eredményesség várakozások Észak-Magyarországon a legkedvezőbbek és Dél-Dunántúlon a legrosszabbak.

A TKI index alindexei régiók szerint - 2023. február (pont)



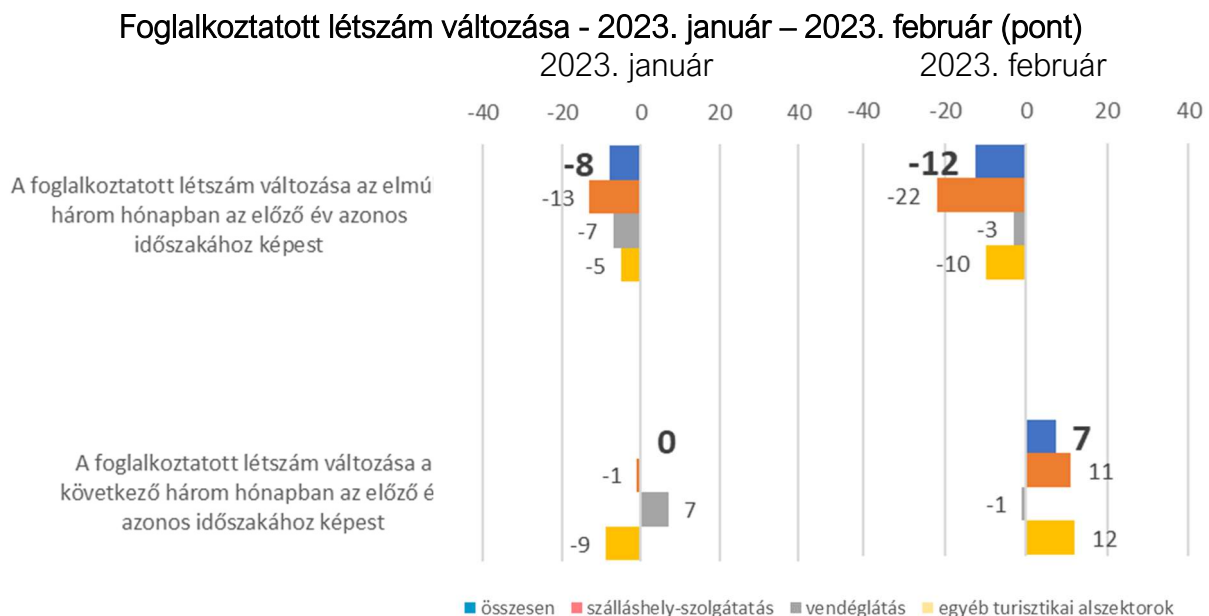
Forrás: GKI; Megjegyzés: -100-tól +100-ig terjedő skálán (ahol -100 azt jelenti, hogy jelentősen romlik, +100 pedig azt, hogy jelentősen javul)

A FELMÉRÉS TOVÁBBI EREDMÉNYEI

Foglalkoztatás

A felmérésben résztvevő vállalatok **átlagosan 13 főt foglalkoztattak 2022-ben**, a vendéglátásban 10 főt, az egyéb turisztikai szektorban működő cégeknél 12 főt, míg a szálláshely-szolgáltatásban 17 főt. A foglalkoztatott létszámból átlagosan 8%-ot tesznek ki a gyakornokok vagy külsősök.

A **foglalkoztatott létszám alakulása az elmúlt három hónapban** az előző év azonos időszakához képest -12 ponton áll, mely azt mutatja, hogy csökkent a kereslet⁵ a turisztikai ágazatban igényelt munkaerő iránt. **Az elmúlt hónaphoz képest 4 ponttal csökkent az index értéke.** Az egyes alszektorok azonban vegyes képet mutatnak e tekintetben: a mutató a szálláshely-szolgáltatásban a legalacsonyabb (-22 pont), míg a vendéglátásban és az egyéb turisztikai alszektorban ennél magasabb, de negatív (-3, illetve -10 pont).



Forrás: GKI

Megjegyzés: -100-tól +100-ig terjedő skálán (ahol -100 azt jelenti, hogy jelentősen csökkent/csökken, +100 pedig azt, hogy jelentősen nőtt/nő)

A következő három hónapra vonatkozóan **+7 pontot mértünk, mely azt jelenti, hogy a cégek lassan, de elkezdik bővíteni a munkaerőállományukat.** A februári indexérték a szálláshely-szolgáltatásban +11 pont, az egyéb turisztikai alszektorban pedig +12 pont, a

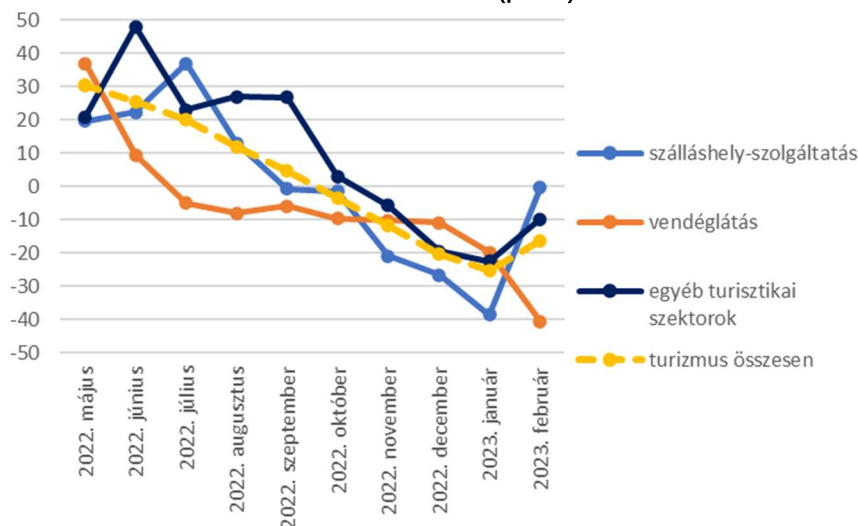
⁵ Itt azért hasonlítunk az előző évhez, mert a szektorban jelentős a szezonális, melyet célszerű kiszűrni.

vendéglátásban azonban semleges, -1 pont. Ez a szálláshely-szolgáltatásban és az egyéb turisztikai alszektorban javulást, míg a vendéglátásban romlást jelent. Létszám kategóriák szerint a következő három hónapban minden kategóriában enyhén emelkedik vagy stagnál a létszám.

Üzleti helyzet, teljesítmény

A vállalkozások átlagos üzleti helyzete az elmúlt három hónapban az előző év azonos időszakához képest romlott, -16 ponton állt 2023. februárban. Januárhoz képest 9 ponttal nőtt a mutató értéke, ugyanakkor 2022. májushoz képest még így is 46 ponttal alacsonyabb. A mutató a legalacsonyabb, -40 pont a vendéglátásban, -10 pont az egyéb turisztikai szektorban, míg 0 pont a szálláshely szolgáltatásban. A vendéglátásban 2022 nyarán romlott jelentősen az üzleti helyzet, utána decemberig stagnált, majd január-februárban jelentősen rosszabbodott. A szálláshely szolgáltatásban három havi, az egyéb turisztikai szektorban közel kéthavi visszaesést dolgozott le az üzleti helyzet mutatója. A cégek üzleti helyzete a legnagyobb létszám kategóriában javult, míg a többinél stagnált vagy romlott.

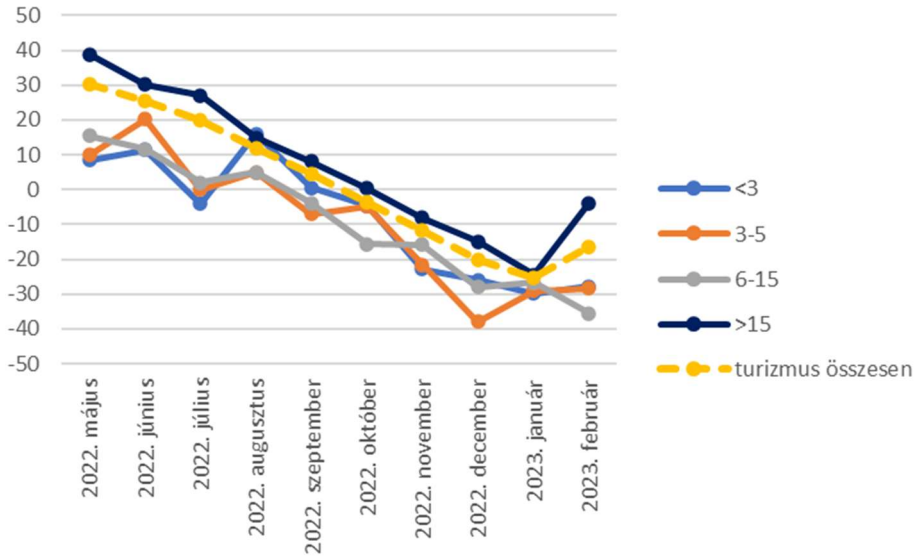
Az üzleti helyzet alakulása az elmúlt három hónapban alszektorok szerint - 2022. május - 2023. február (pont)



Forrás: GKI

Megjegyzés: -100-tól +100-ig terjedő skálán (ahol -100 azt jelenti, hogy jelentősen romlott, +100 pedig azt, hogy jelentősen javult)

Az üzleti helyzet alakulása az elmúlt három hónapban létszám kategória szerint - 2022. május - 2023. február (pont)

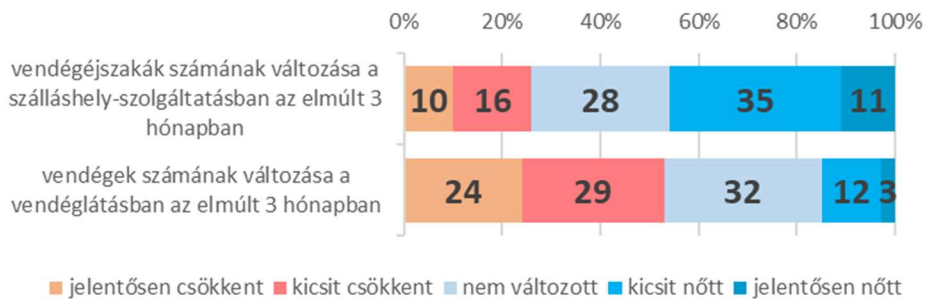


Forrás: GKI

Megjegyzés: -100-tól +100-ig terjedő skálán (ahol -100 azt jelenti, hogy jelentősen romlott, +100 pedig azt, hogy jelentősen javult)

A **szálláshely-szolgáltatásban a vendégéjszakák száma** az elmúlt három hónapban az előző év azonos időszakához képest **növekedett**. A szállásadók 46%-a növekedést jelezett (jelentős mértékűt 11%), míg 26%-uk számolt be visszaesésről (10% jelentős mértékűről). A **vendéglátásban működők sokkal rosszabb teljesítményt jeleztek, 15%-uk számolt be vendégforgalom növekedésről** (3% jelentős mértékűről), 32% stagnálást jelezett, míg **53% számolt be visszaesésről** (24% jelentős mértékűről).

Alágazati teljesítmény változása az elmúlt 3 hónapban az előző év azonos időszakához képest - 2023. február (megoszlás, %)



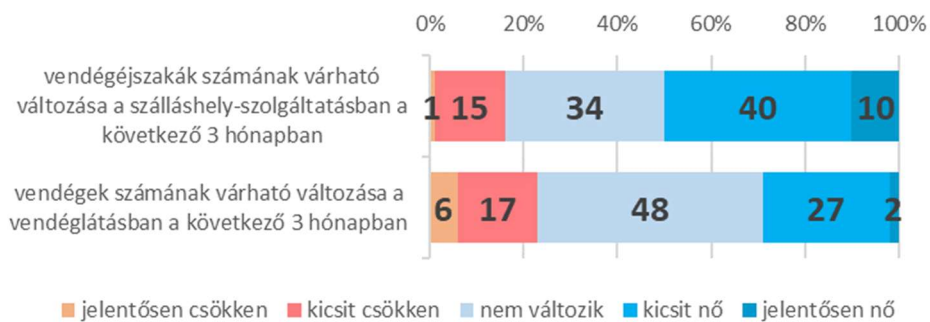
Forrás: GKI

A turizmus **teljesítmény várakozások indexe** (a szálláshely-szolgáltatásban vendégéjszakák számát, a vendéglátásban a vendégek számát, az egyéb turisztikai

szektorban tevékenységtől függően a vendégek/ügyfelek/foglalások számát méri) jelentősen, **+7 pontra nőtt 2023. februárban**, így magasabb, mint a GKI EU számára készülő konjunktúrakutatásában mért szolgáltatási szektor indexé (+6 pont), ugyanakkor jelentősen elmaradt a nemzetgazdasági átlagtól (-17 pont).

A fenti indexértékek a válaszarányokban is megmutatkoznak. **A következő három hónapban az előző év azonos időszakához képest a szállásadók fele már növekedést vár a vendégéjszakák számában** (előző hónapban 18%), 34%-uk stagnálást, s 16%-uk vár visszaesést (előző hónapban 39%). **A vendéglátásban működők közül 29% vár vendégforgalom növekedést** (előző hónapban 20%), míg 48% stagnálást, 23%-uk pedig visszaesést vetít előre (előző hónapban 37%).

Alágazati teljesítmény várható változása a következő 3 hónapban az előző év azonos időszakához képest - 2023. február (megoszlás, %)



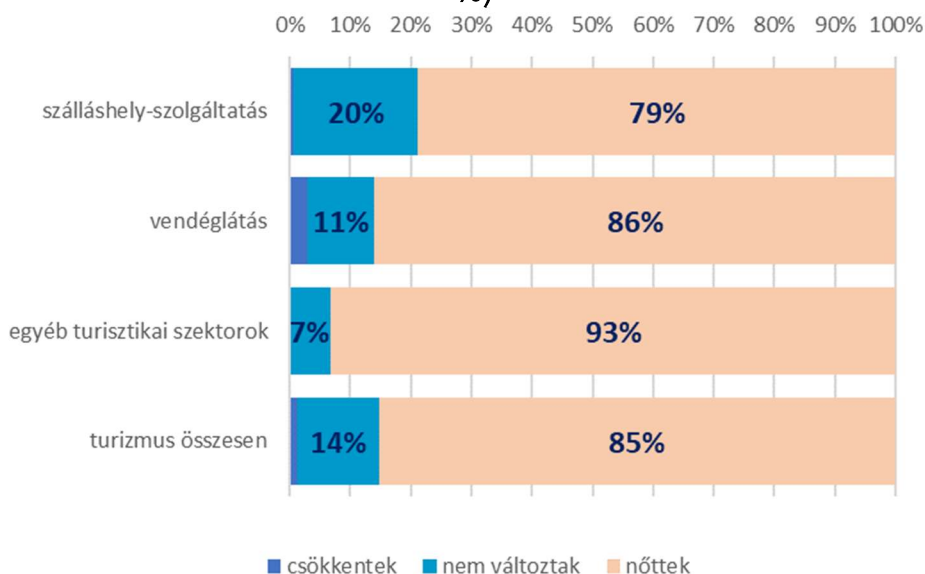
Forrás: GKI

Árak, költségek

A turisztikai cégek 90%-a a működési költségek⁶ növekedéséről számolt be az elmúlt 3 hónapra vonatkozóan (a januári felméréskor 91% volt ez az arány), 8% esetében nem változtak e költségek, s 2% jelzett csökkenést. A vendéglátásban működő cégek 82%-a számolt be működési költségeinek növekedéséről, a szálláshely-szolgáltatásban működők 92%-a, míg az egyéb turisztikai szektorokban működők 96%-a. Létszámkategória szerinti bontásban a 15 főnél nagyobb cégek emeltek árat a legnagyobb arányban (89%), majd a 6-15 fős cégek következtek (82%). A 3-5 fős cégeknél 74%, a 3 fő alatti cégeknél 61% emelt.

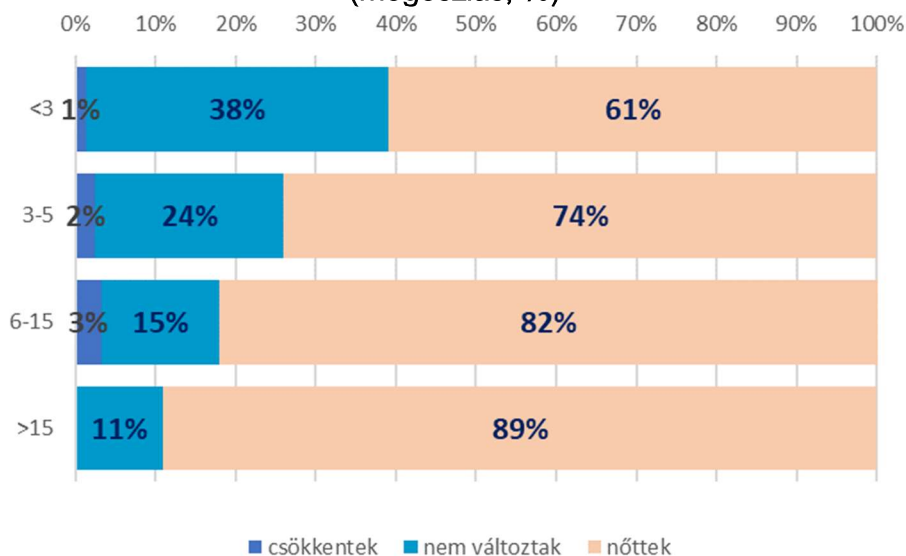
⁶ Működési költségek: pl. energiaköltség, bérköltség, anyagköltség, karbantartási költség stb.

Az árak alakulása az elmúlt 3 hónapban alszektorok szerint – 2023. február (megoszlás, %)



Forrás: GKI

Az árak alakulása az elmúlt 3 hónapban létszámkategória szerint - 2023. február (megoszlás, %)

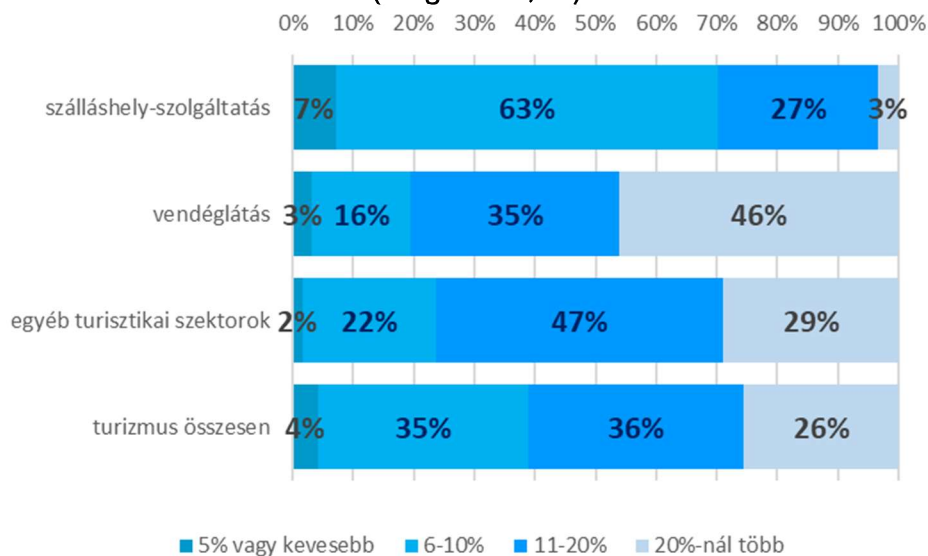


Forrás: GKI

Az áremelkedés átlagosan 19%-os volt (januárban 20%-ot mértünk). Vagyis a cégek nem tudták áthárítani az összes költségnövekedést a fogyasztókra. Ráadásul, ez az olló novemberben és decemberben jelentősen nyílt, míg januárban és februárban enyhén zárult.

Az áremelést végrehajtó turisztikai cégek 4%-a 5%-kal vagy ennél kisebb mértékben növelte árait, 35%-a 6-10% között, 36%-a 11-20% között (a legtöbb cég továbbra is e kategóriába esik), míg a fennmaradó 26%-a ennél többet emelt. A szálláshely-szolgáltatásban a szállásadók 63%-a 6-10% közötti emelést valósított meg, míg 30%-uk ennél többet. A vendéglátásban a cégek 35%-a 11-20% között, míg 46%-a ennél nagyobb mértékben emelt. Az egyéb turisztikai szektorban működők 47%-a 11-20% között, 29%-a 20%-nál nagyobb ütemben emelt.

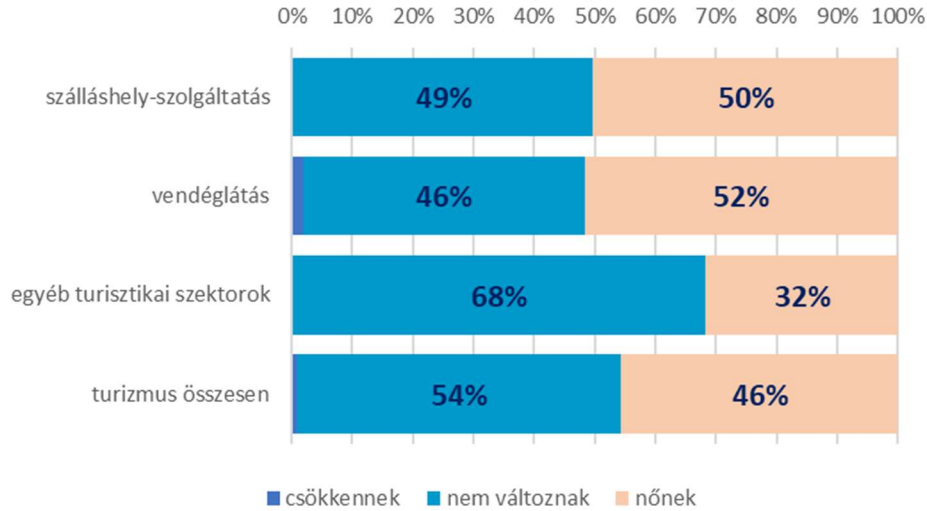
Az áremelés mértéke az elmúlt 3 hónapban alszektorok szerint - 2023. február (megoszlás, %)



Forrás: GKI

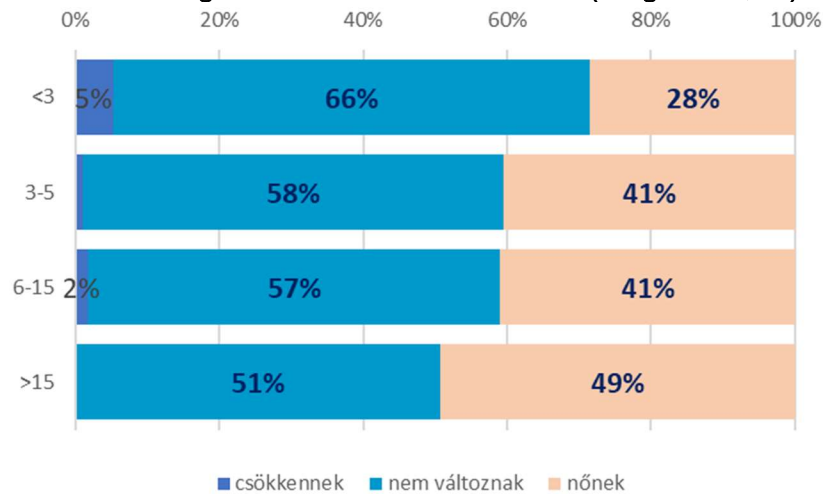
Februárban a turisztikai cégek 46%-a jelezte, hogy a következő 3 hónapban várhatóan emelni fogja szolgáltatásának árát (januárban 55% volt ez az arány), 54%-uk nem változtat az árakon, míg csökkentést senki nem jelzett. A szálláshely-szolgáltatásban az új szezon közeledtével 50% az emelést tervezők aránya, miközben a vendéglátásban 52%, míg az egyéb turisztikai szektorokban 32% tervez emelni. **A turisztikai cégek 38%-a a közelmúltban is emelt árat és a közeljövőben is emelni fog (ez az arány januárban 46% volt).**

Az árak várható alakulása a következő 3 hónapban a jelenlegihez képest alszektorok szerint - 2023. február (megoszlás, %)



Forrás: GKI

Az árak várható alakulása a következő 3 hónapban a jelenlegihez képest létszámkategória szerint - 2023. február (megoszlás, %)



Forrás: GKI

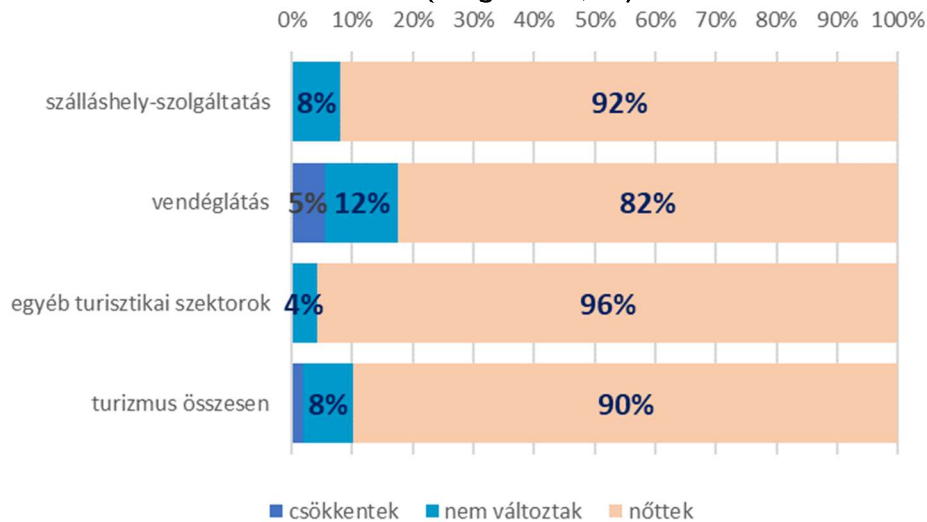
Az árak múltbeli és jövőbeli alakulása - 2023. február (megoszlás, teljes tábla=100%)

		elmúlt 3 hónapban az előző év azonos időszakához képest		
		csökkent	nem változott	nőtt
a következő 3 hónapban várhatóan a jelenlegihez képest	csökken	0%	0%	0%
	nem változik	0%	6%	48%
	nő	1%	7%	38%

Forrás: GKI

A turisztikai cégek 90%-a a működési költségek⁷ növekedéséről számolt be az elmúlt 3 hónapra vonatkozóan (a januári felméréskor 91% volt ez az arány), 8% esetében nem változtak e költségek, s 2% jelzett csökkenést. A vendéglátásban működő cégek 82%-a számolt be működési költségeinek növekedéséről, a szálláshely-szolgáltatásban működők 92%-a, míg az egyéb turisztikai szektorokban működők 96%-a.

A működési költségek alakulása az elmúlt 3 hónapban alszektorok szerint - 2023. február (megoszlás, %)

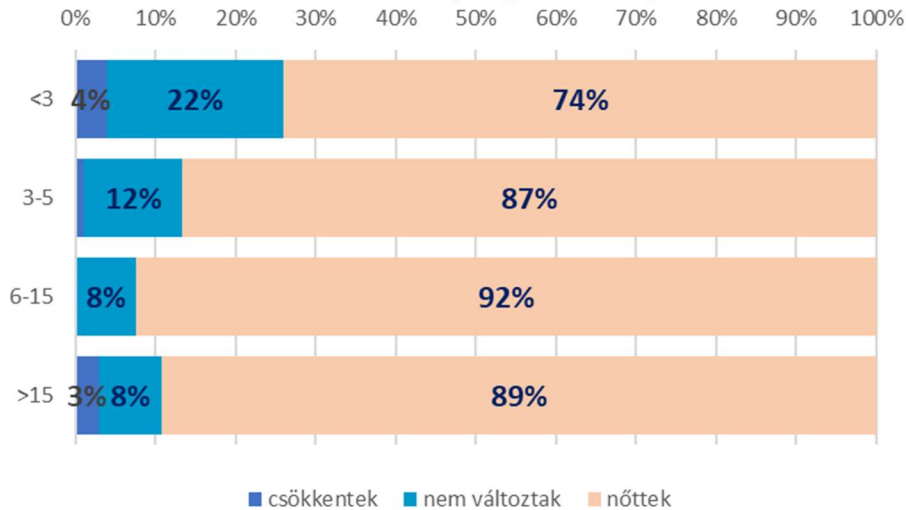


Forrás: GKI

Létszám kategóriák szerint a 15 főnél többet foglalkoztató cégek 89%-a számolt be működési költségeinek növekedéséről, a 6-15 fősök 92%-a, a 3-5 fősök 87%-a, míg a náluk kisebbeknek mindössze 74%-a. Ennek hátterében az áll, hogy az alacsony létszámmal működő cégek rugalmasabban tudnak költségcsökkentő intézkedésekhez nyúlni (pl. otthoni munkavégzésre történő átállítás vagy a működés szüneteltetése stb.).

⁷ Működési költségek: pl. energiaköltség, bérköltség, anyagköltség, karbantartási költség stb.

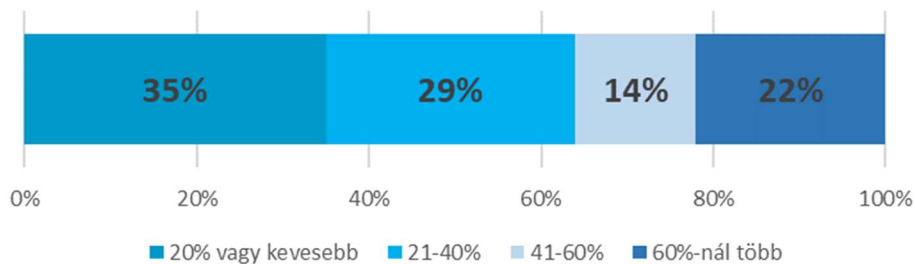
A működési költségek alakulása az elmúlt 3 hónapban létszám kategóriák szerint - 2023. február (megoszlás, %)



Forrás: GKI

A működési költség az elmúlt 3 hónapban átlagosan 43%-kal nőttek a szektorban (mely kissé elmarad a januárban mért 46%-tól), 49%-kal a vendéglátásban, 44%-kal az egyéb turisztikai szektorban és 38%-kal a szálláshely-szolgáltatóknál. A turisztikai cégek 35%-a 20%-os vagy ennél kisebb költségnövekedést érzékelt, 29%-a 21-40% közöttit, 14%-a 41-60% közöttit, míg a fennmaradó 22% ennél is többet.

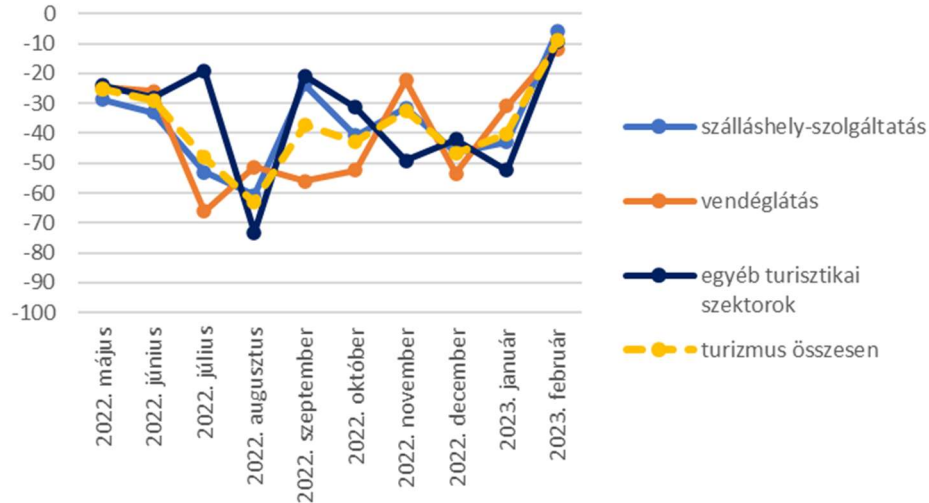
A működési költségek növekedésének mértéke az elmúlt 3 hónapban - 2023. február (megoszlás, %)



Forrás: GKI

A működési költségek indexe, mely a felmérés időpontjához képest mutatja e kiadások alakulását a következő 3 hónapban, -9 ponton áll, mely **jelentős, 31 pontos javulás januárhoz képest**. A mutatót az egyes alszektorokban közel hasonlóan ítélik meg a vállalkozások: a szálláshely szolgáltatásban -6 pont, a vendéglátásban -12 pont, míg az egyéb turisztikai szektorban -9 pont. Mindhárom szektorban jelentősen javult az index januárhoz képest.

A működési költségek alakulása a következő 3 hónapban a jelenlegihez képest alszektorok szerint - 2022. május - 2023. február (pont)



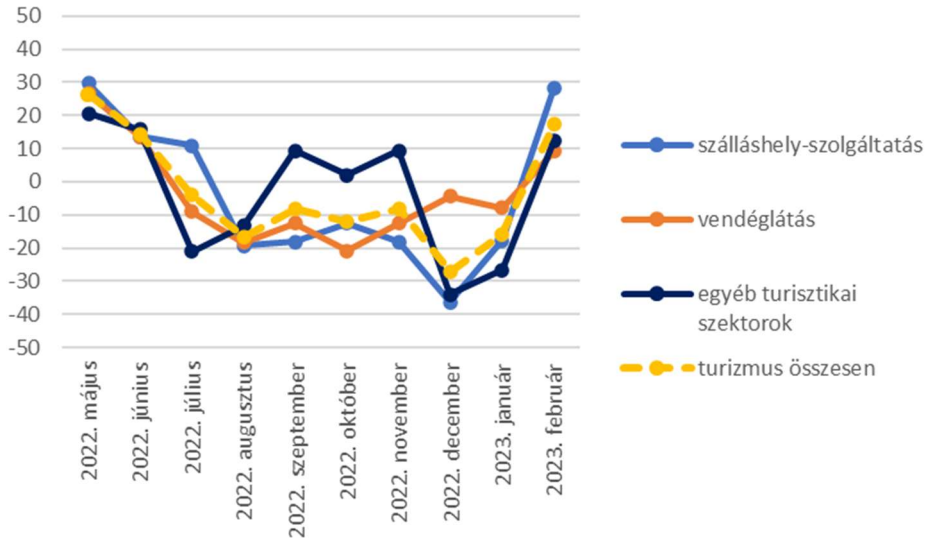
Forrás: GKI

Megjegyzés: -100-tól +100-ig terjedő skálán (ahol -100 azt jelenti, hogy jelentősen nő, +100 pedig azt, hogy jelentősen csökken)

Eredményesség

Az üzleti tevékenység eredményének indexe a jelenhez képest a következő három hónapra 17 ponton áll, mely egyrészt 2022. június után újra növekedést jelez, ugyanakkor 33 pontos javulást mutat januárhoz képest (két hónap alatt ez már +44 pont). Januárhoz képest mindhárom szektorban javult a várható eredményesség indexe, legnagyobb mértékben a szálláshely-szolgáltatásban (+46 pont) és az egyéb turisztikai szektorban (+39 pont), míg kisebb mértékben a vendéglátásban (+17 pont).

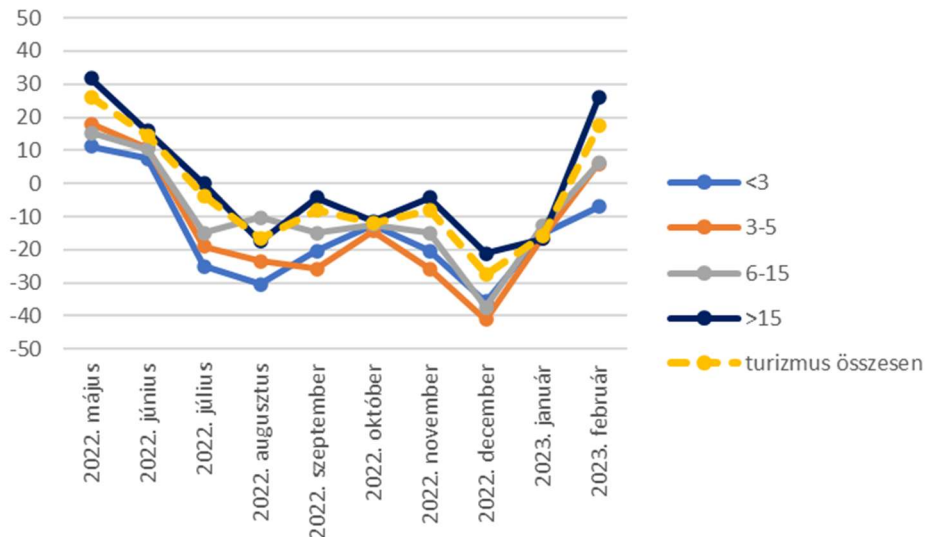
Az üzleti tevékenység eredményének alakulása a következő 3 hónapban a jelenlegihez képest alszektorok szerint - 2022. május - 2023. február (pont)



Forrás: GKI

Megjegyzés: -100-tól +100-ig terjedő skálán (ahol -100 azt jelenti, hogy jelentősen csökken, +100 pedig azt, hogy jelentősen nő)

Az üzleti tevékenység eredményének alakulása a következő 3 hónapban a jelenlegihez képest létszámkategória szerint - 2022. május - 2023. február (pont)



Forrás: GKI

Megjegyzés: -100-tól +100-ig terjedő skálán (ahol -100 azt jelenti, hogy jelentősen csökken, +100 pedig azt, hogy jelentősen nő)

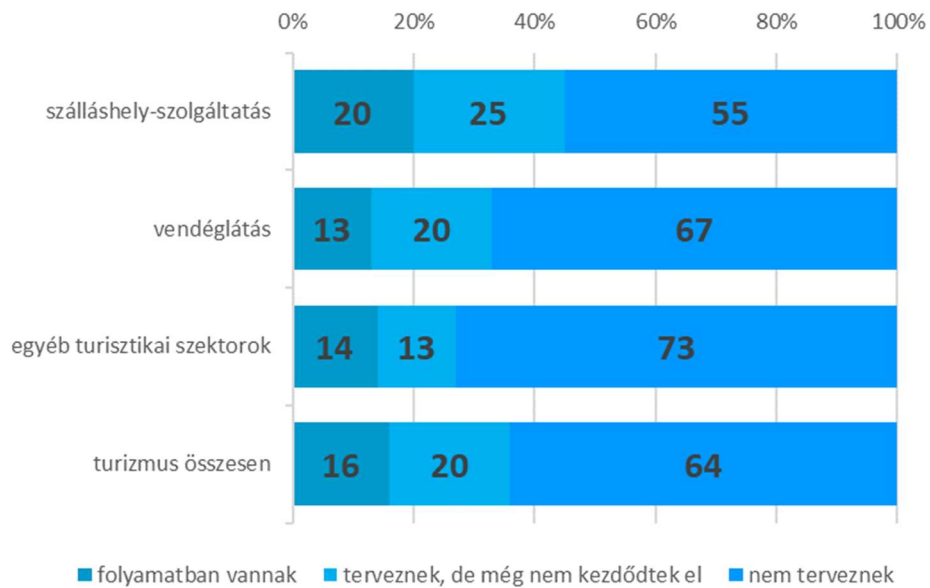
Fejlesztések

A turisztikai cégek 36%-a gondolkodik a következő 1 évben fejlesztésben, mely alacsonyabb arány, mint az 1 hónappal ezelőtt mért 46%. A fejlesztést megvalósítók

többségénél e fejlesztések még nem kezdődtek el. A cégek 64%-a nem tervez fejlesztést a következő egy évben.

A szálláshely-szolgáltatásban érdekeltek 45%-a, a vendéglátásban működők 33%-a, míg az egyéb turisztikai szektorok cégeinek 27%-a fejleszt már most vagy a következő egy évben.

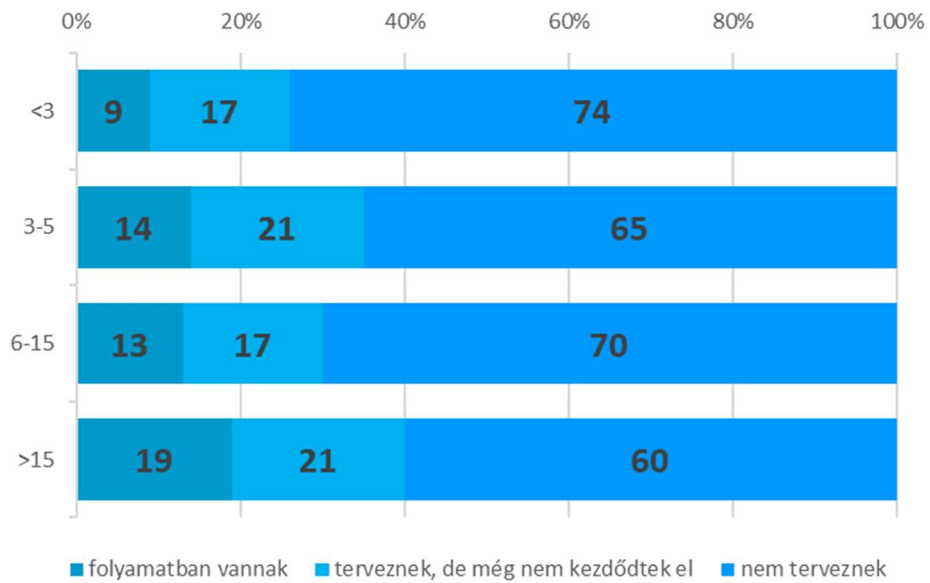
Fejlesztési tervek a következő 12 hónapban – 2023. február (megoszlás)



Forrás: GKI

Létszám kategóriák szerinti bontást vizsgálva a 15 fő felettiak 40%-a fejleszt a következő 12 hónapban, utóbbiak 48%-a el is kezdte az ezzel járó beruházást. A 6-15 fősök esetében 30% tervez fejlesztést, a 3-5 fős cégeknek 35%-a, míg az ennél kisebbeknek is 26%-a.

Fejlesztési tervek a következő 12 hónapban - 2023. február (megoszlás)



Forrás: GKI